

คู่มือ

การใช้งานระบบโปรแกรม รายงานเงินเดือนแบบออนไลน์



สำนักงานเขตพื้นที่การศึกษาประถมศึกษาสมุทรปราการ เขต 2

(เพื่อการสนับสนุนการปฏิบัติงานของกลุ่มบริหารการเงินและสินทรัพย์)

คำนำ

คู่มือการใช้งานระบบโปรแกรมรายงานเงินเดือนแบบออนไลน์เล่มนี้ จัดทำขึ้นเพื่อการสนับสนุนการปฏิบัติงานของกลุ่มบริหารการเงินและสินทรัพย์ สำนักงานเขตพื้นที่การศึกษาประถมศึกษาสมุทรปราการ เขต 2 ในการนำระบบรายงานเงินเดือนแบบออนไลน์มาให้บริการสำหรับการจัดทำเงินเดือน และการจัดพิมพ์สลิปเงินเดือนของข้าราชการ และบุคลากรทางการศึกษาในสำนักงานเขตพื้นที่การศึกษาประถมศึกษาสมุทรปราการ เขต 2 และโรงเรียนในสังกัด เพื่อใช้เป็นแนวทาง/เป็นขั้นตอนในการติดตั้งและ การใช้งานระบบโปรแกรม เพื่อการอำนวยความสะดวกแก่ผู้เกี่ยวข้องที่มีความจำเป็นต้องใช้สลิปเงินเดือนไป ประกอบการทำธุรกรรมทางการเงินหรือด้านอื่นๆ ต่อไป

ผู้จัดทำหวังเป็นอย่างยิ่งว่า คู่มือเล่มนี้ จะเป็นประโยชน์สำหรับผู้ที่จะใช้งานระบบโปรแกรม ดังกล่าว ได้ด้วยความเข้าใจและเกิดประสิทธิภาพอย่างสูงสุดในการใช้งาน

พันจำเอกเสวต อวยจินดา
นักประชาสัมพันธ์ชำนาญการพิเศษ

คู่มือการใช้โปรแกรมรายงานเงินเดือนแบบออนไลน์

User Manual of Salary On Web (salonweb)

โปรแกรมรายงานเงินเดือนแบบออนไลน์จัดทำขึ้นเพื่อใช้งานควบคู่ไปกับระบบเงินเดือนข้าราชการ ดังนั้น ข้อมูลที่ใช้ในระบบจึงได้มาจากโปรแกรมเงินเดือนข้าราชการ ซึ่งช่วยอำนวยความสะดวกให้กับผู้ใช้ที่เปิดโอกาสให้ข้าราชการในสังกัดสามารถเรียกดูรายการเงินเดือนในแต่ละเดือนของตนเองผ่านระบบอินเทอร์เน็ต

การทำงานของโปรแกรมจะประกอบด้วยโปรแกรมสองส่วน คือ

1. โปรแกรมแปลงข้อมูลจากโปรแกรมเงินเดือนข้าราชการไปเป็นข้อมูลที่อยู่ในระบบอินเทอร์เน็ต ซึ่งโปรแกรมนี้จะต้องถูกเรียกใช้ในที่เดียวกันกับโปรแกรมเงินเดือนข้าราชการ
2. โปรแกรมอ่านข้อมูลและแสดงผลผ่านระบบอินเทอร์เน็ต

ในชุดของโปรแกรมเมื่อดาวน์โหลดแล้วจะได้ไฟล์ชื่อ salonweb.exe ซึ่งเมื่อแตกไฟล์ดังกล่าวแล้วจะได้ไฟล์ ดังนี้

SOW.exe	โปรแกรมแปลงข้อมูลจากระบบเงินเดือนเป็นข้อมูลที่แสดงในเว็บไซค์
index.php	โปรแกรมจัดการแสดงผลข้อมูลผ่านระบบอินเทอร์เน็ต
mystyle.css	เพิ่มข้อมูลรายละเอียดของโปรแกรม index.php
c2.gif	เพิ่มข้อมูลรายละเอียดของโปรแกรม index.php

ขั้นตอนการติดตั้งโปรแกรม

ติดตั้งโปรแกรมแปลงข้อมูล

1. คัดลอกโปรแกรม SOW.exe ไปบันทึกไว้ในโฟลเดอร์เดียวกับโปรแกรมระบบเงินเดือนข้าราชการ ปกติมักอยู่ในโฟลเดอร์ c:\Program Files\MSG\Salary (หากท่านติดตั้งในโฟลเดอร์อื่น หรือหลายโฟลเดอร์ ต้องคัดลอกไปเก็บไว้ในทุก ๆ โฟลเดอร์และให้ถูกต้องด้วย)
2. สร้างช็อตคัทสำหรับโปรแกรม SOW.exe ไว้ที่เดสทอป เพื่อให้ง่ายต่อการเรียกใช้ในคราวต่อไป

ติดตั้งโปรแกรมแสดงข้อมูลทางอินเทอร์เน็ต

1. โปรแกรม index.php มีข้อกำหนดที่ต้องสร้างให้เหมาะสมกับการใช้งานของผู้ใช้แต่ละคน โดยให้เปิดโปรแกรม Notepad ของวินโดวส์ แก้ไขบรรทัดคำสั่งซึ่งอยู่ต้นโปรแกรม ดังนี้

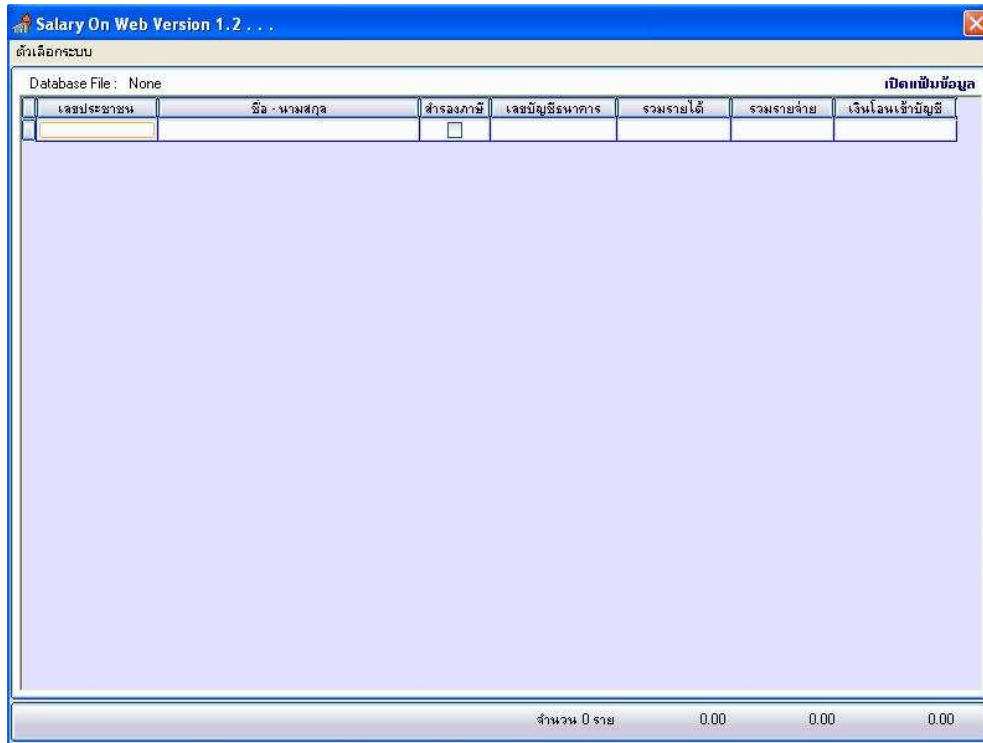
ข้อมูลเดิมในโปรแกรม	คำอธิบาย
<code>\$adminuser = "admin";</code>	กำหนดเป็นชื่อผู้ใช้ของผู้ดูแลระบบ
<code>\$adminpassword = "12345678";</code>	กำหนดเป็นรหัสผ่านของผู้ดูแลระบบ
<code>\$company = "สำนักงานเขตพื้นที่การศึกษา นครนายก";</code>	กำหนดชื่อสำนักงานของผู้ใช้
<code>\$types_slip = 1;</code>	กำหนดรูปแบบการแสดงผลข้อมูล 1 = แสดงแบบครบทุกรายการ 2 = แสดงเฉพาะรายการที่มีการหักเงิน
<code>\$types_bank = 1;</code>	การแสดงผลบัญชีธนาคาร 1 = แสดงเลขบัญชีธนาคารด้วย 2 = ไม่แสดงผลบัญชีธนาคาร
<code>\$app = "รายละเอียดบัญชีจ่ายเงินเดือนข้าราชการ"</code>	กำหนดส่วนหัวตาราง
<code>\$folder = "./data/";</code>	กำหนดโฟลเดอร์สำหรับเก็บข้อมูลเงินเดือน

การแก้ไขควรแก้ไขข้อมูลเพียง 3 บรรทัดนี้เท่านั้น มิฉะนั้นโปรแกรมอาจทำงานผิดพลาดได้

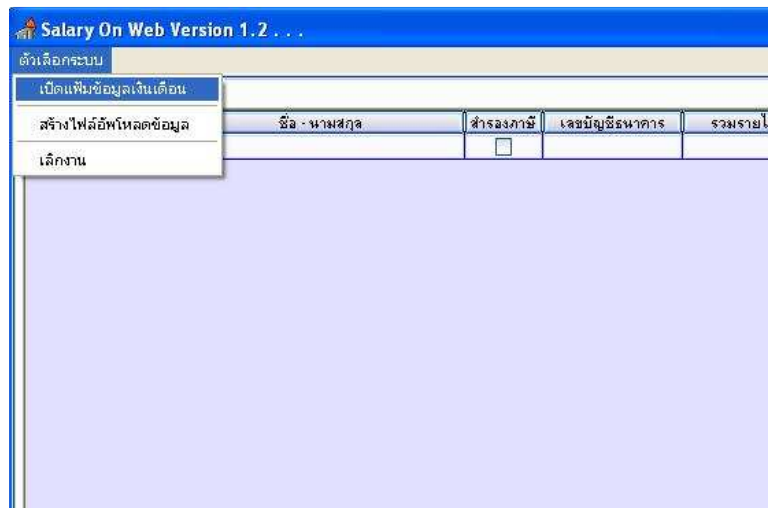
2. สร้างโฟลเดอร์ย่อยเก็บข้อมูลชื่อ data
3. เปลี่ยนโหมดโฟลเดอร์ที่กำหนดในตัวแปร \$folder จากตัวอย่างกำหนดไว้เป็น data ให้อ่านเขียนประมวลผลได้ทุกคน สำหรับในลินุกซ์ ใช้คำสั่ง `chmod 777 data`

การใช้งานโปรแกรมแปลงข้อมูล

เมื่อเปิดเรียกใช้งาน โปรแกรม จะแสดงข้อความดังรูป



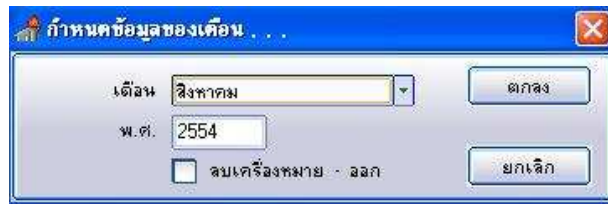
ให้เปิดเพิ่มข้อมูลของ โปรแกรมเงินเดือน โดยคลิกที่ตัวเลือก “ตัวเลือกระบบ” ซึ่ง โปรแกรมจะแสดง
ข้อความดังรูป



โปรแกรมจะเรียกกรอบหน้าต่างเพื่อเลือกข้อมูล ซึ่งผู้ใช้ต้องเลือกไฟล์ salary7.db เท่านั้น มิฉะนั้น
การประมวลผลต่าง ๆ จะผิดพลาด

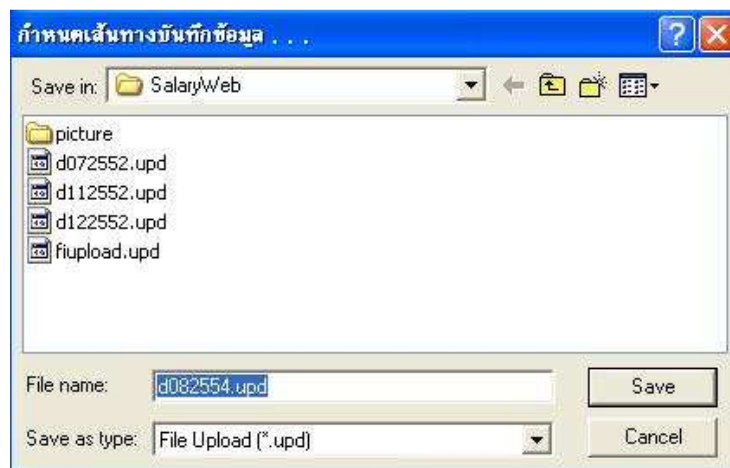
เมื่อเปิดเพิ่มข้อมูลแล้ว โปรแกรมจะแสดงรายการข้อมูลเพื่อเตรียมการแปลงข้อมูลให้พร้อมต่อการ
นำเข้าสู่ระบบอินเทอร์เน็ต

การแปลงเพิ่มข้อมูลให้คลิกเลือกตัวเลือก “ตัวเลือกระบบ” และตัวเลือกย่อย “สร้างไฟล์อัปโหลดข้อมูล” ซึ่งโปรแกรมจะแสดงข้อความเพื่อการยืนยัน หลังจากนั้นจะแสดงกรอบรับข้อความเพื่อกำหนดข้อมูลเบื้องต้น ดังรูป



จากรูป เป็นการกำหนดเดือนของข้อมูลและปี พ.ศ. ส่วนด้านล่าง ลบเครื่องหมาย – ออก หมายถึงถึงในกรณีที่เลขประชาชนและเลขบัญชีธนาคารมีเครื่องหมาย – คั่นระหว่างตัวเลขอยู่ จะให้โปรแกรมเอาออกก่อนสร้างเพิ่มข้อมูลหรือไม่ หากต้องการเอาออกก่อนให้คลิกเป็นเครื่องหมายถูก

หลังจากนั้นให้คลิกปุ่ม “ตกลง” โปรแกรมจะแสดงกรอบรับข้อความเพื่อนำไปบันทึกการอัปโหลด ดังรูป



จากรูปจะเห็นว่าโปรแกรมจะสร้างชื่อไฟล์ข้อมูลให้อัตโนมัติ **ผู้ใช้ไม่ต้องเปลี่ยนชื่อไฟล์เพียงแต่เลือกที่จะบันทึกข้อมูลไว้ในโฟลเดอร์ใดเท่านั้น**

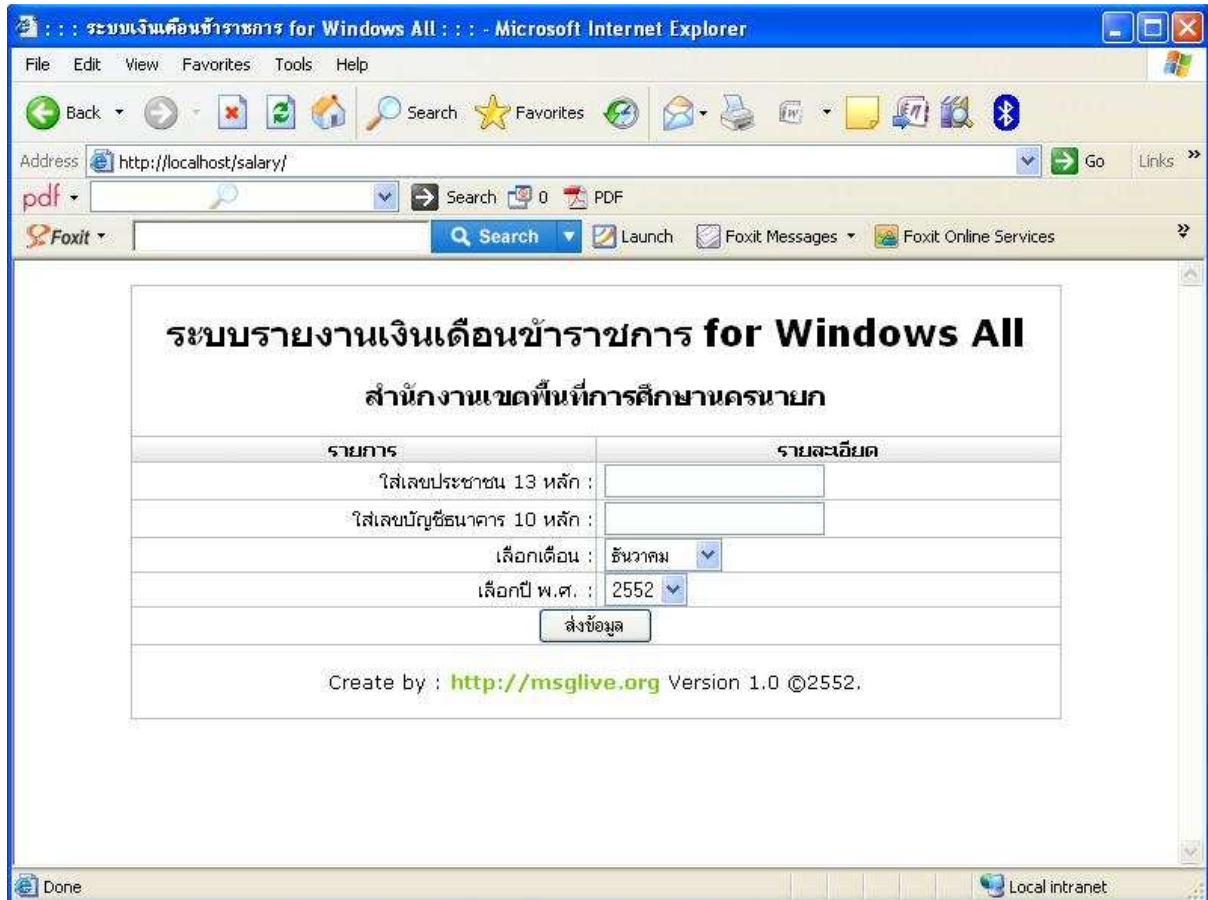
ความหมายของชื่อไฟล์ (จากตัวอย่าง)

- d หมายถึง Data กำหนดให้เป็นไฟล์ข้อมูล
- 08 หมายถึง เลขของเดือนตามที่ระบุไว้ในหน้าต่างก่อนนี้
- 2554 หมายถึง ปี พ.ศ.ตามที่ระบุไว้
- .upd หมายถึง นามสกุลของเพิ่มข้อมูล กำหนดไว้ให้แตกต่างจากโปรแกรมอื่นเพื่อให้สามารถสังเกตได้ชัดเจนเวลาอัปโหลด

หลังจากนั้นคลิกที่ปุ่ม “Save” โปรแกรมจะสร้างเพิ่มข้อมูลให้อัปโหลดตามที่ระบุไว้

การใช้เว็บเพจรายงานข้อมูล

เมื่อเรียกหน้าเว็บเพจ โปรแกรมบราวเซอร์จะแสดงหน้าต่างหลักดังรูป



The screenshot shows a Microsoft Internet Explorer window with the address bar set to <http://localhost/salary/>. The page content is as follows:

ระบบรายงานเงินเดือนข้าราชการ for Windows All

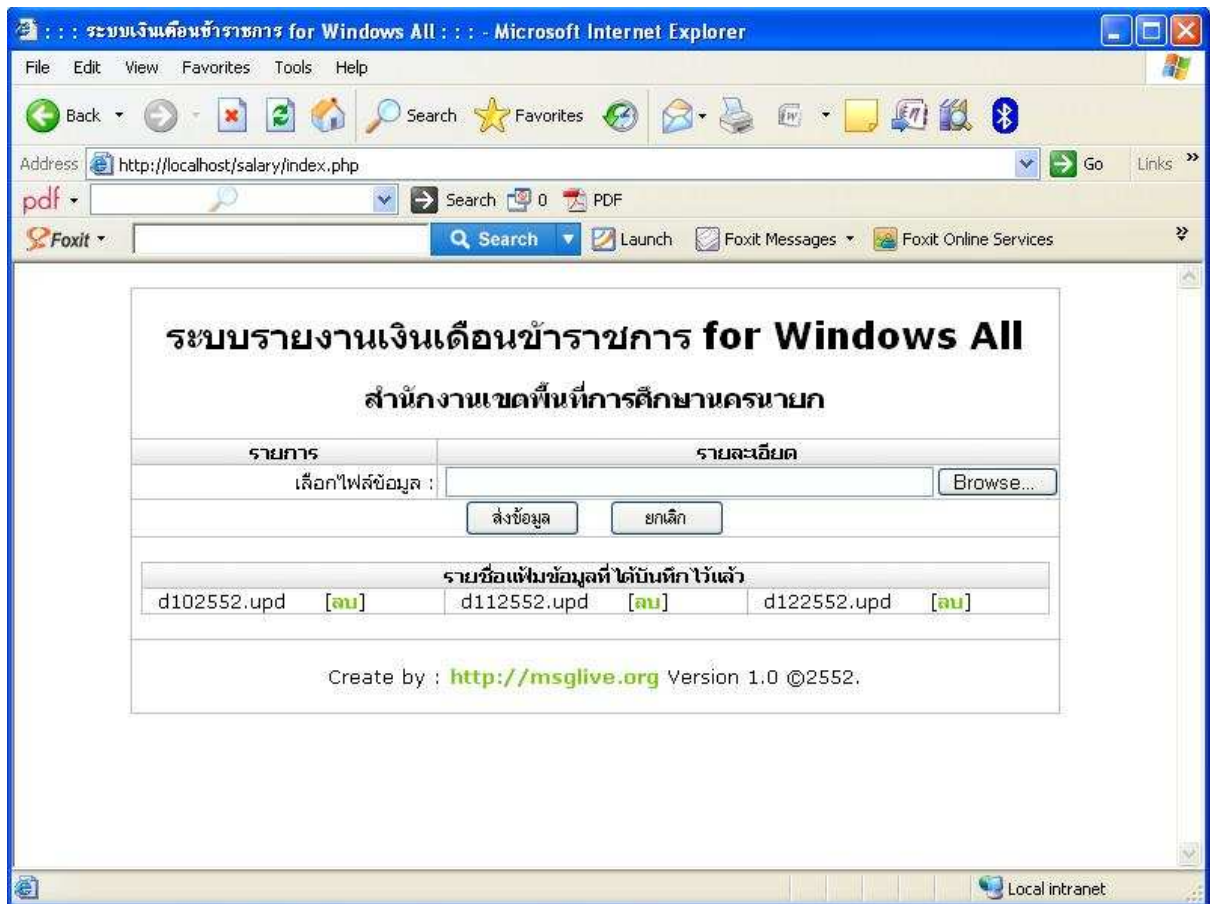
สำนักงานเขตพื้นที่การศึกษานครนายก

รายการ	รายละเอียด
ใส่เลขประชาชน 13 หลัก :	<input type="text"/>
ใส่เลขบัญชีธนาคาร 10 หลัก :	<input type="text"/>
เลือกเดือน :	ธันวาคม
เลือกปี พ.ศ. :	2552
<input type="button" value="ส่งข้อมูล"/>	

Create by : <http://msglive.org> Version 1.0 ©2552.

จากรูป ระบบจะแสดงข้อความให้บันทึกข้อมูลในเลขประชาชน และเลขบัญชีธนาคาร ซึ่งปกติ ถ้ามีการเรียกดูรายละเอียดเงินเดือนของตนเอง ก็จะใส่ข้อมูลตามที่ระบุไว้ จากนั้นเลือกเดือนและปีของข้อมูลที่ต้องการ แต่ถ้าเป็นกรณีของผู้ดูแลระบบ **เลขประชาชนจะใส่ตามที่ระบุไว้ใน \$adminuser** จากตัวอย่างกำหนดให้เท่ากับ admin และ **เลขบัญชีธนาคารใส่ตามที่ระบุไว้ใน \$adminpassword** จากตัวอย่างกำหนดเป็น 12345678 หากเปลี่ยนเป็นอย่างอื่น ต้องใส่ตามที่กำหนดไว้ด้วย

เมื่อผู้ดูแลระบบใส่เลขประชาชนและเลขบัญชีธนาคารแล้ว คลิกที่ปุ่ม “ส่งข้อมูล” ระบบจะแสดงข้อความดังรูป



จากรูป จะแบ่งเป็นสองส่วน คือส่วนบนใช้สำหรับการอัปโหลดเพิ่มข้อมูลผ่านการแปลงมาจากโปรแกรมแปลงข้อมูล โดยคลิกที่ปุ่ม “Browse” จากนั้นเลือกเพิ่มข้อมูล แล้วคลิกที่ปุ่ม “ส่งข้อมูล” ระบบจะอัปโหลดข้อมูลเข้าสู่เว็บให้และพร้อมสำหรับการเรียกดูข้อมูล ในกรณีที่ต้องการกลับไปหน้าหลักให้คลิกที่ปุ่ม “ยกเลิก”

ข้อมูลส่วนที่สอง คือ ระบบจะแสดงรายชื่อของเพิ่มข้อมูลที่มีการอัปโหลดไว้ในแต่ละเดือน ดังนั้นผู้ใช้จึงสามารถเรียกดูรายละเอียดเงินเดือนของตนเองในเดือนต่าง ๆ ได้ トラバドที่เพิ่มข้อมูลนั้นยังไม่ถูกลบ ในกรณีที่ผู้ดูแลระบบต้องการยกเลิกหรือลบรายละเอียดเงินเดือนในเดือนใด ให้คลิกที่ [ลบ] หลังเพิ่มข้อมูลนั้น ระบบจะยกเลิกเพิ่มข้อมูลนั้นออกจากระบบให้ทันที

การเรียกดูรายละเอียดเงินเดือนของตนเอง

จากหน้าต่างหลัก เมื่อใส่เลขประชาชน เลขบัญชีธนาคาร เลือกเดือน และปี พ.ศ.ที่ต้องการแล้ว และคลิกที่ปุ่ม “ส่งข้อมูล” ระบบจะทำการค้นหาข้อมูลตามที่ระบุ หากพบข้อมูลที่ต้องการ จะแสดงข้อความดังรูป

ระบบเงินเดือนข้าราชการ for Windows All

สำนักงานเขตพื้นที่การศึกษานครนายก
เดือน : ธันวาคม 2552

ชื่อ - นามสกุล : ██████████		เลขบัญชีธนาคาร : ██████████			
รายการรับ		รายการจ่าย			
เงินเดือน	40,590.00	ภาษี	2,680.00	AIA	0.00
วิทยฐานะ	11,200.00	กบข./กสง.	1,217.70	AIA	0.00
ค่าตอบแทน	6,630.00	ช.พ.ค.	450.00	AIA	0.00
ค่ารักษา	0.00	ช.พ.ส.	206.00	AIA	0.00
กศ.บุตร	0.00	████████	0.00	AIA	0.00
ค่าเช่าบ้าน	0.00	สหกรณ์	0.00	AIG	0.00
วิทยฐานะ	0.00	ออมสิน	0.00	---	0.00
เงินเพิ่มการครองชีพ	0.00	กู้ช.พ.ค.	2,200.00	ช่องที่ 25	0.00
ค่าตอบแทนพิเศษ	0.00	ไทยสมุทร	0.00	ช่องที่ 26	0.00
ตกเบิก	0.00	ธ.กรุงไทย	0.00	ช่องที่ 27	0.00
เงินตกเบิก	0.00	ธอส.	0.00	ช่องที่ 28	0.00
		AIA	0.00	ช่องที่ 29	0.00
		กู้วิทยฐานะ	0.00	ช่องที่ 30	0.00
		ธ.เกษตร	0.00	ช่องที่ 31	0.00
		อาคารชัย	0.00	ช่องที่ 32	0.00
		ธ.กรุงศรี	0.00	ช่องที่ 33	0.00
		อื่น ๆ	0.00	ช่องที่ 34	0.00
รวมรายรับ	58,420.00			รวมรายจ่าย	6,753.70
		จำนวนเงินโอนเข้าบัญชี 51,666.30			

กลับไปหน้าหลัก

Create by : <http://msglive.org> Version 1.0 ©2552.



จัดทำโดย
พันจ่าเอกเสวต อวยจินดา
ผู้อำนวยการ ITEC/นักประชาสัมพันธ์ชำนาญการพิเศษ